

BEAULIEU MON VILLAGE



ANNÉE
2026



LE MOT DU MAIRE

Mes chers amis,

Tout d'abord, permettez-moi au nom du conseil municipal et en mon nom personnel de vous souhaiter une très belle et heureuse année 2026. Que cette nouvelle année puisse vous apporter santé, joie, bonheur et réussite dans l'ensemble de vos projets.



Ce bulletin municipal revêt un caractère particulier, puisque vous le savez tous, c'est le dernier du mandat que vous nous avez confié au mois de mars 2020, et vous devrez donc choisir une nouvelle équipe lors des élections municipales qui se dérouleront les 15 et 22 mars prochains.

Ces élections marqueront l'entrée en vigueur du scrutin de liste, et oblige à la parité homme-femme pour l'ensemble des conseils municipaux, quel que soit la taille de la commune.

Concrètement, pour être candidat au mois de mars prochain, il faudra faire partie d'une liste ayant au minimum 9 personnes, en prenant soin de respecter la parité, et d'autre part, vous n'aurez plus la possibilité de rayer un ou plusieurs noms sur une liste, mais bien de valider une liste complète sous peine de nullité de votre bulletin.

Malgré la mobilisation d'un grand nombre d'élus des communes rurales, et sous couvert d'une équité pour l'ensemble des villes et villages de France, nous constatons une fois de plus, à quel point les politiques sont déconnectés du monde rural, et je crains que ce nouveau mode de scrutin ne fasse qu'affaiblir la démocratie dans bon nombre de communes rurales qui avaient déjà beaucoup de mal à composer une liste pour leurs conseils municipaux.

Dans un tout autre domaine, et comme vous le savez sans doute, nous aurons le plaisir d'organiser les 12 et 13 septembre prochain l'assemblée générale des Beaulieu de France. Ce sera l'occasion de recevoir environ 200 participants, et même si l'organisation est déjà bien engagée, n'hésitez pas à vous joindre au comité organisateur, nous avons besoin de toutes les bonnes volontés. Nous recherchons également des personnes qui souhaiteraient héberger des participants, vous savez à quel point ces rencontres sont toujours de formidables moments d'échanges et de convivialité.

Comme chaque année, je souhaite souligner le rôle important de nos associations qui, tout au long de l'année participent au dynamisme de notre petite commune, mais aussi à tous les bénévoles qui répondent à chaque sollicitation, et qui fait la force de notre village.

Je vous souhaite une bonne lecture de ce bulletin municipal qui relate les actions menées et à venir, de votre conseil municipal, mais aussi de toutes les activités des différentes associations qui agissent tout au long de l'année au sein de la commune. Nous comptons sur vous pour continuer à participer ou bien vous engager sur les différentes manifestations, nous avons besoin de vous tous pour faire perdurer ce bel état d'esprit qui règne dans notre commune.

Enfin, je souhaite remercier les conseillers municipaux pour leur implication et leur bonne humeur durant ce mandat, avec le souci de faire toujours plus pour la commune et ses habitants.

Je vous renouvelle tous mes vœux pour cette nouvelle année, et je remercie sincèrement toutes les personnes qui participent à l'élaboration de ce journal.

Emmanuel Le Secq

SOMMAIRE

L'état Civil	1
Le budget	2
Les travaux réalisés et à venir	3
La journée citoyenne	4
La chasse communale	5
La pétanque	5
Le comité des fêtes	6
L'association "Mémoire de Beaulieu"	10
Le club de l'amitié	12
La bibliothèque	13
Beaulieu de France	14
Les jeunes des Beaulieu	16
Au revoir	17
Un peu d'histoire	18
L'école et le SMIVOS	20
Les services des Hauts du Perche	21
France Service	22
Atchoum	23
La ressourcerie	24
SMIRTOM	25
Les nouvelles Brèves	26



L'ETAT CIVIL



Le 21 Avril 2025

ALICE Paulette Madeleine LEPAROUX

Le 12 Janvier 2025

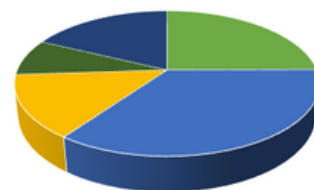
YVONNE PETITGARS



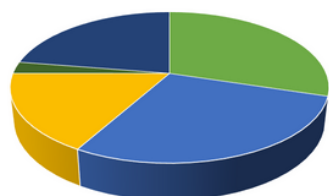
LE BUDGET DE FONCTIONNEMENT



Recettes	2023	2024	2025
Produits des services, du domaine et ventes diverses	4 780	5 060	4 580
Impôts fonciers, taxe d'habitation, taxe professionnelle	34 700	34 900	34 500
Dotations versées par l'État	53 469	52 900	48 700
Location des logements communaux et de la salle polyvalente	18 500	19 100	19 500
Vente de chemins ruraux inutilisés			11 284
Reprises sur amortissements	1 132	0	1 143
Production immobilisée	0	0	0
Résultat reporté ou anticipé	0	4 435	19 123
TOTAL DES RECETTES	112 581	116 395	138 830



Dépenses	2023	2024	2025
Administration générale, entretien bâtiments et matériel	38 805	36 448	41 264
Frais de personnel	35 350	38 337	39 630
Dégrèvements de taxe foncière	150	150	150
Attribution de compensation	2 560	2 560	2 560
Charges de gestion courante :			
Indemnités des élus	13 650	14 650	14 650
Subventions aux associations	1 800	2 400	2 000
Assainissement du Pays d'Ouche	1 700	1 700	1 800
Service incendie (Contrôle des bornes incendie)	0	150	150
Subvention de fonctionnement aux organismes publics	0		
Charges diverses de gestion courante	100	15 400	4 712
Total des charges de gestion courantes	17 250	34 300	23 312
Frais financiers, intérêts des emprunts.	1 100	4 600	3 500
Dotation aux amortissements et aux provisions	1 132	0	944
Charges exceptionnelles, dépenses imprévues	0	0	
Excédent de fonctionnement viré à la section d'investissement	16 234	0	27 470
TOTAL DES DEPENSES	112 581	116 395	138 830



Le budget primitif de fonctionnement de la commune de Beaulieu s'établit à 138 830€, en augmentation sensible par rapport à 2024. Cette évolution s'explique principalement par une recette exceptionnelle provenant de la vente de chemins ruraux inutilisés à la Bunelière et à la Beaubelière, ainsi que par un résultat reporté lié à des travaux non réalisés (candélabres solaires sur les abribus).

Les recettes fiscales demeurent globalement stables. Les dotations de l'État sont en constante diminution depuis 3 ans et cela risque malheureusement de continuer compte tenu des problèmes budgétaires que connaît la France actuellement.

Du côté des dépenses, les charges de personnel et les frais généraux progressent de manière modérée, dans un contexte d'augmentation générale des coûts.

Le budget 2025 prévoit un excédent de fonctionnement significatif de 27 470 €, contribuant ainsi au financement des projets à venir.

LES TRAVAUX REALISÉS ET A VENIR



Attendus depuis plus d'un an, les trois candélabres solaires ont enfin été installés à proximité de tous les abribus de la commune, et un autre à l'entrée de l'aire de loisirs.



Dans le prolongement des travaux de restauration des trottoirs du centre-bourg, nous avons finalisé les trottoirs du côté de la mairie et de la salle des fêtes avec un cheminement piétonnier sécuritaire jusqu'aux conteneurs de tri sélectifs. Ces travaux ont été réalisés avec un concours de la communauté de communes.



Comme nous vous l'avions annoncé en début d'année dernière, les travaux de restauration et de réhabilitation de la mairie et de l'ancienne cantine vont pouvoir débuter au cours de l'année 2026. Nous venons d'attribuer les marchés de travaux, et pendant cette période de travaux, la mairie sera délocalisée à la salle des fêtes pour une durée d'environ 6 mois. Ces travaux de mise aux normes devenus indispensables, notamment pour l'accès des personnes à mobilité réduite, tant au niveau des sanitaires que de l'accès à la mairie. C'est bien une rénovation totale du bâtiment qui va s'opérer, allant de la toiture, de l'isolation globale du bâtiment et de la mise aux normes des installations électriques qui en ont vraiment besoin, les derniers travaux doivent dater des années 70. Ce nouvel environnement nous permettra de vous accueillir dans de meilleures conditions, et sera également plus confortable pour notre secrétaire de mairie. Nous profiterons de ces travaux pour réaménager les espaces extérieurs face à la mairie.



LA JOURNÉE CITOYENNE



Chaque année, les belloquois consacrent une journée, une demi-journée ou même seulement quelques heures pour participer à la Journée Citoyenne.

Le samedi 7 juin 2025, est la date retenue pour cette journée.

L'accueil des habitants se fait autour d'un café ou d'un jus de fruit avec viennoiseries, avant de se mettre à l'œuvre.



Au programme de cette journée :

- Mini-golf : lavage des parcours et des animaux en bois,
- Arboretum : débroussaillage des allées, nettoyage des ardoises (poèmes citations) et des pupitres explicatifs, enlèvement du bois mort
- Aire de pique-nique : vérification des tables de pique-nique
- Boulodrome : réhabilitation des aires de jeux
- Aire de jeux pour enfants : remise en état du parcours pieds nus, nettoyage des jeux, coupe des arbustes pour la délimitation du labyrinthe végétal et mise en place de la cabane en bois de l'espace sensoriel et aussi de la boîte à livres.



Cette opération est une véritable fabrique de liens sociaux et conviviaux, utile pour les nouveaux habitants et les relations intergénérationnelles.

A midi, les équipes rangent le matériel puis les efforts consentis par chacun ont été récompensés par un bon repas que des bénévoles ont réalisé.

Si vous souhaitez participer à cette journée, vous pouvez vous faire connaître par mail à la mairie : mairiebeaulieu@wanadoo.fr ou auprès des conseillers municipaux.

LA CHASSE COMMUNALE



Je remercie l'ensemble des chasseurs, rabatteurs et postés ayant participé à la chasse communale, qui ont une nouvelle fois répondu présents. Un grand merci également à Éric et Françoise pour nous avoir autorisés à chasser dans leur bois. La journée s'est conclue autour d'une table, dans un moment convivial de partage et d'échanges.

Merci à tous.

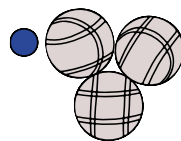
Pascal Vandamme



LA PETANQUE



L'année 2025 a été ponctuée d'excellents résultats sportifs, avec notamment un titre de champion de l'Orne en tir de précision, une équipe vice-championne de l'Orne en doublette mixte, ainsi qu'un quart de finale de ligue en doublette provençale.



Si vous souhaitez nous rejoindre, vous serez les bienvenus. Vous pouvez contacter Christine Geslain, présidente du club, au 06 24 28 04 33.



Une année 2025 riche en convivialité et traditions

Le Comité des fêtes de Beaulieu a fait battre le cœur du village tout au long de l'année 2025 avec des rendez-vous qui ont rassemblé petits et grands autour de la convivialité, du partage et des traditions locales. Retour sur une année festive qui a renforcé les liens entre habitants.

Février : le traditionnel pot-au-feu

Le premier week-end de février, Beaulieu a démarré l'année festive avec son repas du pot-au-feu. Plus qu'un simple repas, c'est une tradition et une soirée dansante animée cette année par Médéric Marcel. Entre bons plats, rires et danses, ce moment a illustré l'esprit de partage qui caractérise les habitants de Beaulieu et des environs.



Mars : le plaisir de la pêche

Le dernier week-end de mars a marqué le coup d'envoi des festivités extérieures avec le concours de pêche à la truite à l'étang de M. et Mme Enée, que nous remercions. Deux manches, une ambiance détendue, des passionnés venus partager leur savoir-faire... et bien sûr la buvette pour prolonger les échanges. Une belle journée qui a réuni amateurs et curieux dans un esprit bon enfant.

Avril : la chasse aux œufs pour les enfants

Le lundi de Pâques, les rires des enfants ont résonné à l'arboretum de Beaulieu lors de la traditionnelle chasse aux œufs. Un moment simple mais précieux, où les familles se sont retrouvées pour célébrer le printemps et offrir aux plus jeunes la joie de la découverte.



Juin : gourmandise et partage

Le mois de juin a été marqué par deux temps forts :



- Vide-grenier du Lundi de Pentecôte : un rendez-vous incontournable pour chiner, échanger et profiter des bonnes affaires dans une ambiance chaleureuse avec la proposition d'une petite restauration/buvette reconnue dans les environs.

- Marche Gourmande : la 3^e édition a confirmé son succès avec une boucle de 12 km ponctuée de haltes gourmandes au départ de l'arboretum de Beaulieu. Entre paysages, saveurs locales et convivialité, cette journée a séduit plus de 400 marcheurs qui ont pu profiter du marché des producteurs locaux au terme de la marche. Merci aux personnes qui nous ont ouvert leur propriété lors des différentes haltes.



Juillet : la traditionnelle fête communale, 3 jours d'animations

En juillet, le village a vibré au rythme de la fête communale :

- Vendredi soir : le concours de pétanque avec 47 doublettes pour lancer les festivités.



- Samedi : la course cycliste, les animations pour enfants, une trentaine de sonneurs de trompes de chasse et un feu d'artifice spectaculaire tiré par Abass Pyro.



- Dimanche : le vide-grenier, le ball-trap, les manèges de forains, les animations du club des vieux boulons, la messe, l'harmonie de Randonnai et le traditionnel méchoui qui a réuni les gourmands autour d'une grande tablée.



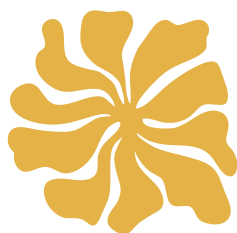
Novembre : le repas des aînés

Pour clore l'année, le repas des aînés a réuni les habitants dans une atmosphère chaleureuse. Une occasion de remercier nos anciens et de partager un moment intergénérationnel, fidèle à l'esprit du Comité des fêtes.

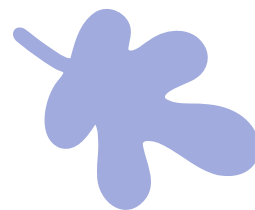


Une année sous le signe du lien social

Ces événements, portés par une équipe dynamique et des bénévoles engagés, ont confirmé la vitalité de Beaulieu. Le Comité des fêtes a su offrir des moments où chacun trouve sa place, qu'il soit pêcheur, chineur, marcheur ou simplement amoureux de la convivialité.



RETENEZ LES DATES DE 2026 POUR DE NOUVELLES AVENTURES FESTIVES



**LE POT AU
FEU**

**07
FEVRIER**

**LA PECHE A LA
TRUITE**

**28
MARS**

**CHASSE AUX
OEUFs**

**6
AVRIL**

**VIDE
GRENIER**

**25
MAI**

**FÊTE
COMMUNALE**

**17 - 18
ET 19
JUILLET**

**REPAS DES
AÎNÉS**

**11
NOVEMBRE**



RETOUR SUR LES ACTIVITÉS 2025

LE CARTONNAGE

L'habituel atelier cartonnage se poursuit le troisième mardi de chaque mois avec Jocelyne Croteau toujours fidèle à accompagner le groupe. Nous la remercions chaleureusement. Cette activité est ouverte à toutes personnes qui aiment bricoler, créer ; adhésion de 25 € pour l'année de septembre à fin juin : le nécessaire (carton, papiers, colles) est fourni par l'association.

Pour tout renseignement complémentaire, appelez-moi
au 02 33 25 60 12 ou 07 61 07 90 48 ou
Jocelyne Croteau au 02 32 32 06 63.

Vous pouvez aussi écrire à :

patrimoine.memoirebeaulieu@yahoo.fr

Planning 2026 : les mardis 20 janvier, 17 février, 17 mars,
21 avril, 19 mai et 16 juin;
de 14h15 à 17h - ferme du bourg - 7 rue de l'église.

Si cette activité vous tente, vous pouvez venir nous voir, éventuellement essayer de réaliser un objet simple, sans engagement...



LE PARCOURS "PIEDS NUS"

Un parcours qui peut être un bon partage en famille ! il est conseillé d'apporter une serviette pour s'essuyer les pieds.

Il est réalisé avec des éléments de la nature et des produits de récupération.

Ce parcours est couvert de novembre à mars pour le protéger des intempéries ; rendez-vous en avril !

ESPACE SENSORIEL

Nous sommes heureux de vous présenter ce lieu qui nous tenait à cœur, un beau chalet que nous appelons « La cabane sensorielle ». En complément du parcours Pieds nus, dans cet espace, avec un auvent pour avoir un abri, nous pouvons exercer nos sens : **LA VUE, LE TOUCHER, L'ODORAT, L'OUÏE** de façon ludique et éducative.

A l'intérieur, nous trouvons des jeux divers, des formes, des couleurs, des sons, des surprises, des sachets surprises à toucher et à sentir, des apprentissages basiques pour les petits, etc.

Les enfants de Beaulieu ont été invités aux vacances à réaliser, les uns les planètes du système solaire, les autres à colorier des animaux de nos continents ; ces 2 panneaux exposés sur les murs font partie des activités à découvrir, c'est un très bon exercice de mémoire pour tous !

Ils ont aussi préparé un superbe décor d'hiver. Allez le découvrir !

Merci aux enfants qui ont participé aux ateliers et bien sûr aux mamans et papas qui les accompagnent !



Ce site s'adresse aux enfants avec leurs familles, les enfants des écoles et les personnes en situation de handicap, ouvert à tous, gratuitement. Parlez en autour de vous ! il remporte déjà un grand succès.

La cabane est fermée de novembre à mars mais venez admirer le décor d'hiver placé sous l'auvent, il restera visible tout le mois de janvier.



Nous remercions chaleureusement Jean Lavenant, menuisier qui a construit ce magnifique chalet.

LE PARCOURS DE MOTRICITÉ

Un projet a vu le jour, l'aménagement d'un parcours de jeux ludiques et sportifs dans le bois, à côté de la cabane du boulodrome : Une marelle, une échelle à enjamber, un escargot à parcourir (avec des pierres décorées par les enfants de Beaulieu), des cercles pour sauter de l'un à l'autre, la butte à escalader et à descendre comme un tobogan, des poutres d'équilibre, des exercices de souplesse, etc.



LE LABYRINTHE VÉGÉTAL

Il peut maintenant être parcourus...Plusieurs fois cette année, Renée, Chantal et Pascale ont taillé les arbustes pour les mettre en forme afin de mettre en valeur ce labyrinthe planté en 2017. Long à s'implanter, les enfants sont heureux désormais de s'évader dans cet espace.



LA BOÎTE À LIVRES

LES FABLES DE LA FONTAINE

Les ardoises sur lesquelles sont peintes des fables de La Fontaine étaient endommagées, cassées par le temps ; maintenant restaurées, au printemps, elles vont reprendre leur place près du mini-golf avec un jeu de découverte.



Nous avons installé cette année une boîte à livres près du parcours pieds nus. Ces livres sont donc à disposition de chacun, ils peuvent être consultés ou emportés et vous pouvez lors de vos visites vous-même apporter un ou plusieurs livres qui vous ont plu, en bon état bien sûr, il ne s'agira pas de se débarrasser d'ouvrage avec des pages déchirées ou manquantes, par exemple.

L'ARBORETUM

Cette année 2025, nous avons mobilisé nos énergies à l'installation de la cabane sensorielle, négligeant l'arboretum. Aussi, cet hiver nous pensons remettre en état les représentations des animaux et les planchettes des citations endommagées.

Au printemps vous pourrez découvrir une exposition réalisée uniquement avec les éléments de la nature appelée « Land art » (courant artistique des années 60 qui utilise la nature comme supports ou outils ; pour moi, le bois, la corde). Cette exposition restera aussi longtemps que la météo le permettra.



Vous pouvez déjà voir une création « Land art » sur le parcours de motricité à côté de la butte ; avec un jeune de Beaulieu, Arthur, nous l'avons réalisé pour que ceux et celles qui font ce parcours participent eux aussi à créer en tissant la corde de chanvre avec la nature qui les entoure : branches, feuilles, plumes etc.

Comment finançons-nous toutes ces réalisations ?

Par la vente de nos créations : cartonnage, couture, et dons. Cette année pour la première fois, nous avons demandé une subvention à la commune.

Je souligne que pour la plupart de nos réalisations, nous utilisons beaucoup de récupération, peu d'achats.

Et si vous avez le désir de nous rejoindre pour mettre en valeur notre patrimoine naturel, n'hésitez pas !

**Nous envisageons une inauguration en 2027 pour cet espace loisirs, vous en serez informés.
Nous comptons sur votre présence pour soutenir nos actions afin d'offrir à tous ce lieu original.**

Françoise Le Secq et les membres actifs de l'association, Nicole Ribot, Renée Morin, Chantal Jouandet, Pascale Gagnard, Margot Gaspar

LE CLUB DE L'AMITIE BEAULIEU-IRAI-CRULAI



Déjà une année qui s'achève malgré le décès de Germain Ruel auquel nous étions très attachés.

Nous essayons de toujours donner du dynamisme à notre club avec nos adhérents, dont 20 à 25 sont présents tous les jeudis pour la coinchée.

Nous effectuons également 4 concours par an. Un grand merci aux communes pour la mise à disposition des salles des fêtes.

Côté voyage, nous sommes allés à la Michaudière le 30 juin 2025 où nous avons passé une agréable journée avec 46 participants.

Dernièrement, nous avons complété le voyage du club de Chennebrun, il manquait du monde pour remplir le car qui nous a conduit à Evreux à l'ancienne caserne militaire avec un superbe spectacle.

Comme chaque année début décembre, l'année s'achève avec un repas de fin d'année préparé par le traiteur Monsieur Levillain.



Nous souhaitons à tous de bonnes fêtes et surtout une très belle année 2026.



Depuis quinze ans, la bibliothèque met à votre disposition :

- De nombreux livres pour tous les âges et tous les goûts (livres pour enfants, adolescents, adultes, bandes dessinées, documentaires, ...)
- Des DVD pour jeunes et moins jeunes.

Des jeux sont venus compléter l'éventail des mises à disposition.

Chaque année, à l'été, un pique-nique littéraire réunit une assemblée constante et nombreuse d'abord à l'écoute de la présentation de textes tirés de livres ou proposés par des auteurs locaux permettant une découverte littéraire différente. Puis un repas champêtre partagé favorise un échange d'idée ou autres discussions.



Désirant créer un peu plus de lien social, sont venus se greffer des animations thématiques dont la dernière est une soirée de lecture proposée le 06 décembre par Michel GOURLAY, auteur-interprète.

De plus, plusieurs journées de jeux ont été organisées, drainant un public particulièrement intéressé et dense.

Les bénévoles souhaitent poursuivre ces diverses activités avec votre concours afin de les pérenniser.



NOUS SOMMES

OUVERTS

Mardi → 16h30 - 18h30

Samedi → 10h - 12h



La 25^{ème} rencontre annuelle des « Beaulieu de France » s'est déroulée cette année dans l'Indre (36), en région Centre-Val de Loire, les 13 et 14 septembre 2025.

De nombreux belloquois et belloquoises s'y sont retrouvés pour perpétuer l'amitié entre les habitants des différentes communes. Parmi eux, quelques-uns, arrivés en fin d'après-midi le vendredi ont partagé un repas à Chaillac.

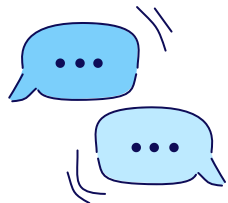
Le samedi matin, accueil par les Bellilociens puis visite de l'Eglise Saint-Nicolas avec la projection du film « l'Indre à tir d'ailes » présentant les caractéristiques du pays. Un déjeuner a suivi dans la salle des fêtes de Chaillac avant de s'éclater en visites diverses aux alentours. Regroupement à Roussines pour une photo de groupe avant de participer à la soirée de gala, festive à souhait.



Dimanche matin accompagné d'averses, visites diverses (Saint Benoît de Sault, musée de la minéralogie de Chaillac), randonnée pédestre autour du village ou ball-trap en fonction des goûts de chacun. Pendant ce temps, assemblée générale de l'association.

Enfin, verre de l'amitié à Beaulieu avec photos de chaque Beaulieu avant de partager le déjeuner final précédant le retour vers son foyer.

QUE DIRE DE PLUS, SINON QUE CE FUT UNE RÉUSSITE CONVIVIALE ET INSTRUCTIVE COMME À L'ACCOUTUMÉE. UN GRAND MERCI AUX ORGANISATEURS.



Les 13 et 14 septembre 2025, la plus petite commune de l'Alliance des Beaulieu de France nous a accueilli pour la 25ème assemblée générale de l'association.



C'est un petit exploit pour cette commune de 53 habitants de recevoir près de 150 participants dans ce très beau village de l'Indre. C'est donc avec peu de moyen, mais avec beaucoup de cœur, que le Maire Alain Ovan et son équipe de bénévoles nous ont fait découvrir quelques pépites locales comme le musée du Vélo à Arnac-la-poste, mais aussi le musée du Facteur rural et l'espace Gutenberg à Prissac. Ces lieux sont toujours chargés d'émotions, car ils nous ramènent tous vers des souvenirs d'enfance bien marqués, et chacun d'entre nous y aller de son anecdote en voyant tous ces objets.



Un grand bravo à cette petite commune d'avoir organiser cette rencontre annuelle avec un état d'esprit qui correspond parfaitement au fondement de l'Alliance, où la simplicité et la convivialité sont les maîtres mots.



2026

Cette année, nous aurons le plaisir d'accueillir l'ensemble de l'Alliance au sein de notre village , à l'occasion d'un week-end placé sous le signe de la rencontre, du partage et de la convivialité.

Il nous revient le plaisir d'organiser ce week-end festif les 12 et 13 septembre prochains.

Pour celles et ceux qui ne se sont pas encore manifestés, il est encore temps de prendre contact avec l'équipe organisatrice afin de participer, d'une façon ou d'une autre, à ce bel événement au cœur de notre commune.

Ce rendez-vous sera l'occasion de mettre en valeur notre village, son patrimoine et son dynamisme, tout en renforçant les liens entre les différents Beaulieu de France.

LES JEUNES DES BEAULIEU

Pour cette édition 2025, nous avons pris la route du plus petit des Beaulieu de l'association, Beaulieu dans l'Indre (36). Désormais presque comme traditionnel, nos retrouvailles se font le vendredi soir, une arrivée marquée par des sourires et des retrouvailles chaleureuses autour de quelques pizzas, afin de décompresser du voyage. La soirée a été l'occasion de revoir des amis, d'échanger des anecdotes, et de savourer cette atmosphère conviviale qui régnait déjà. Nous sommes fiers du petit groupe que nous construisons et notre noyau dur s'étoffe de plus en plus avec le retour des isérois et les petits nouveaux de Beaulieu-sous-la-Roche.



Le samedi matin, nous sommes partis à la découverte de Beaulieu et ses rues étroites. Entre ses ruelles pavées et ses maisons traditionnelles, le village nous a révélé son histoire et son patrimoine. Puis, nous avons eu le plaisir de découvrir l'Eglise St Nicolas. La matinée s'est conclue par la remise des badges et notre planning du week-end. Après avoir déjeuné tous ensemble, direction le lac de Chaillac, véritable cœur battant de la journée. Ce lac, entouré d'une nature préservée, nous a offert un cadre parfait pour se détendre et profiter de l'air frais.



Malgré une température tempérée, nous avons navigué sur le lac avec des pédalos, canoës et autres stands up paddle. Les conversations allaient bon train sur le sable ou en petits groupes à l'ombre des arbres. Les moins aquatiques ont pu profiter du paysage et le découvrir à pied. Ce fut l'occasion de partager quelques passes de rugby et nous amuser.



Le soir venu, place au gala, un moment fort de notre week-end. Ce fut une soirée pleine de lumière, où la convivialité était encore une fois au rendez-vous. Dans une ambiance festive et chaleureuse, jeunes et moins jeunes ont partagé un repas délicieux, entrecoupé de danses et de rires. Chacun y a mis un peu de son énergie, de sa joie de vivre, et nous ne ratons pas une seule seconde pour en profiter. Les liens se sont resserrés, les amitiés se sont renforcées et de nouveaux souvenirs ont été créés, prêts à être racontés dans les années à venir.

Le dimanche matin fut pluvieux. Les plus courageux se sont mouillés et sont allés profiter du Ball-Trap tandis que les plus frileux se sont exercés au jeu du lancer de palet breton. Enfin vient le temps de se dire au revoir. Mais avant de repartir, il y a eu encore ces derniers échanges, comme pour graver encore un peu plus dans nos mémoires la beauté de ces moments partagés. "À l'année prochaine", s'est-on dit. Le trophée continue de faire son tour des Beaulieu, il est désormais dans les mains des vendéens.

Un grand merci à Alain Ovan et aux bénévoles pour leur énergie et leur merveilleux accueil.

L'année 2026 marquera les 10 ans du groupe des « jeunes de Beaulieu », et hasard du calendrier, nous nous retrouverons là où tout a commencé, dans notre Beaulieu de l'Orne ! Nous continuerons de faire prospérer ce traditionnel week-end et nous vous invitons à nous rejoindre et partager notre joie et fierté de faire partie « des » Beaulieu.

Mathieu Le Secq

AU REVOIR YVONNE

YVONNE PETITGAS : UNE VIE DE FIDÉLITÉ, DE COURAGE ET DE TENDRESSE

Née le 22 mai 1925 à Champ-sur-Marne, Yvonne s'apprêtait à célébrer ses 100 ans quelques mois avant qu'elle ne nous quitte. Elle a laissé une empreinte profonde auprès de tous ceux qui ont partagé son quotidien, dont nombreux sont issus de notre village et de ses alentours.

Issue d'une fratrie de sept enfants, Yvonne a connu très tôt l'épreuve et la responsabilité. Après la disparition prématurée de sa mère, c'est sa sœur Germaine qui prit en charge l'éducation de toute la fratrie à Beaulieu, à la Bertaudière. L'enfance d'Yvonne fut rude : les trajets quotidiens à pied vers l'école, par tous les temps, les jeux improvisés dans les fossés, les petits bateaux en papier fabriqués de ses mains... Elle obtient son certificat d'études et conserve toujours un lien précieux avec son institutrice, Jeanne Tanguy.

À 14 ans, Yvonne arrive à la Flûtière, sur notre commune, pour travailler auprès de la famille Renouard-Larivière. Elle y découvre un foyer qu'elle ne quittera plus. Elle traverse la guerre, apprend à anticiper les dangers, sait comment protéger la maison et ceux qui y vivent en débranchant l'électricité avant l'arrivée des Allemands et en cachant l'enfant de la maison. À cette époque, la grande meute de chiens de chasse lui vaut une réputation légendaire : elle qui sait toujours pourquoi un chien aboie, se verra surnommée « fine oreille ».

La vie à la Flûtière sera pour elle une véritable aventure familiale. Elle participera à l'éducation des enfants en leur apprenant la cuisine (ses madeleines étaient une merveille, ses plats mijotés un délice), en regardant avec eux, souvent pour la dixième fois, tous les épisodes de Zorro ou Columbo ou en les laissant s'occuper avec elle des nouvelles portées d'agneaux ou de chiens — épagneuls bretons comme labradors.



Piliers de la Flûtière, Yvonne et Émilienne Ménage voient défiler plusieurs générations. Elles sont présentes aux grands événements, Noël, Pâques, mariages, naissances... Yvonne voyage aussi : en Bretagne, en Suisse, dans le Midi, et à travers la France dans les circuits organisés de l'Aiglon. Plus tard, elle partira chaque année avec Jocelyne, sa nièce, savourant pleinement ces moments.

Curieuse et intrépide, Yvonne n'hésite pas à monter dans un hélicoptère lors d'une fête à Beaulieu. Elle s'est ensuite beaucoup rapprochée de la famille Bourgoin avec qui elle tisse des liens profonds. Elle devient la marraine du petit Arsène avec qui elle partagera des parties de triomino jusqu'aux derniers mois de sa vie. Lorsque vivre seule devient trop difficile, Yvonne séjourne auprès de Jocelyne, puis chez Michèle Loquer, spécialisée dans l'accompagnement des personnes dépendantes. C'est, entourée et accompagnée, comme elle l'a toujours souhaité, qu'elle effectue son dernier voyage.

Pendant 84 ans de vie commune avec la famille Renouard-Larivière, Yvonne a incarné la chaleur de la cuisine, toujours installée dans son coin, tricotant des kilomètres d'ouvrages, offrant des bonbons à tous, accueillant chaque visite comme une fête. Elle connaissait la maison mieux que quiconque : terrassiers, plombiers ou voisins trouvaient toujours auprès d'elle la réponse à leurs questions.

Aujourd'hui, un grand vide s'est installé à la Flûtière, mais il est rempli par une infinité de souvenirs doux, drôles, tendres ou émouvants. Toute notre famille lui dit merci : pour sa présence, sa force, son dévouement et tout ce qu'elle a donné d'elle-même.

Yvonne, reposez en paix. Et au revoir.

UN PEU D'HISTOIRE

Le livre « Beaulieu, village frontière » réalisé par une équipe de Belloquois et Belloquoises passionnés est paru en 2005, déjà 20 ans ! Notre village a bien changé depuis toutes ces années, de nouveaux habitants ont rejoint notre village. Il me semble bon de reprendre des passages de ces 5 années de recherche qui ont permis de connaître les origines de notre commune. Cette année je reprends l'étude des noms de lieux, attestée par des historiens.

DES LIEUX-DITS QUI PARLENT...



Il n'est guère possible de déterminer le peuplement des hameaux de nos communes avant l'an 1000. Dans le Perche, soixante-quinze noms de lieux seulement sont attestés à cette date. Cent cinquante ans plus tard, il en est dénombré plusieurs centaines !

Au fur et à mesure que la forêt a été défrichée, de petits territoires ont été habités. Trente-sept hameaux sont connus et vingt-quatre sont encore habités de nos jours. (en 2005).

Les noms des lieux-dits de notre commune portent la trace des familles, des terrains ou des activités de notre histoire lointaine. A peu près la moitié ont pour origine un nom de famille, d'autres ont un rapport avec le terrain lui-même ou ce qui y pousse ; d'autres attestent une notion de frontière ou de défense ; deux évoquent une ancienne activité et quelques autres font exception à ce classement.

LA FAMILLE

Aux XII^e-XIII^e siècles, le suffixe « ière » ou « erie » a été ajouté au nom de famille. Il est bon de préciser que les noms de familles n'ont pas été utilisés avant cette période ; dans les premiers âges, chaque individu avait un prénom à sa naissance (voire à son baptême) et, peu à peu, pour différencier chacun, les parents ou les voisins ont donné des surnoms ou des sobriquets comme : le grand, le gros, le sec, le crêpu, etc

Ici, les hameaux L'Anjouisière, La Blanchardière, La Beaubellière, La Berthaudière, La Bunellière, La Crépellière, La Croustière, La Davière*, La Flutière, tirent leur nom des familles qui ont habité en ces lieux. Ces noms sont les témoins de la transformation du mode de l'habitat rural en Basse-Normandie.

Ainsi, les premiers habitants connus de Beaulieu se sont appelés Anjouis (ou Enjouis ou encore Anjou), Blanchard, Beaubel, Bertaud (ou Berthaud), La Berrerie, Bunel, Crespel (ou Crêpel), Croust (ou Crust), Davy (ou Davi), Lami (L'Ami ou Lamy), Morand, etc (l'orthographe des noms a beaucoup varié !)

La plupart des noms ci-dessus cités sont des sobriquets, comme Blanchard qui renvoie à la couleur de cheveux, ou Morand, Moreau, Morin...qui renvoie à la couleur de la peau (à partir du nom « Maures » qui a probablement donné le nom de Mortagne). De même, Crespel, le « crêpu ». Bunel pourrait venir d'une déformation du nom Brunel ; de peau ou cheveux brun. Bertaud signifie « brillant, célèbre » Quant à Berrerie, il se peut que ce nom vienne à l'origine de « bergerie », déformé par une mauvaise prononciation. Des noms de famille ont été donnés par rapport au lieu, au terrain, aux plantations, aux professions, etc. Certains noms proviennent du nom de baptême, comme Davi (de David) et Renaud, nom d'origine germanique. Jouvin vient du prénom latin « Juvinius » (Saint-Jouin)



LE TERRAIN

Le Haut-Poirier, Pommeray, (les noms terminés par aie, ay, ais, ai n'ont été employés qu'à partir du XIII^e siècle ; à cette époque, nous trouvons « Robert de la Pommeraie » cité dans un acte. Les Prés*, Les Jardins, La Vallée* sont des noms qui parlent d'eux-mêmes... Il se pourrait que « La Flutière » appartienne à ce groupe puisque qu'il est écrit « La Fruitière » sur la carte de Cassini (XVII^e siècle) ainsi que dans le chartrier de la Seigneurie de Chennebrun. Pourquoi pas ? Le Breuil, Le Bas Breuil viennent de Brogilum, petit bois entouré d'un mur ou d'une haie (nom d'origine gauloise).

Le Clos Rosille* est un enclos appartenant aux Rosille, nom de famille ; le terme d'enclos indique que ce terrain était délimité.

Les noms Routis et Petit Routis peuvent parler des premiers essartages de la forêt par le feu, bien que ceux-ci soient plus souvent appelés « brûlis » ou « arcis » Il se peut aussi que ce nom ait été donné parce que le terrain, très caillouteux, grille extrêmement vite l'été ; des parcelles de terre (il s'agit là de micro-toponymie), s'appellent « les Rôtis ».

L'ACTIVITÉ

Les Verreries : une verrerie à Beaulieu ? Oui, puisque des verres produits ici sont encore gardés en souvenir... Il s'agissait d'un travail très artisanal; probablement des ouvriers de la verrerie de Tourouvre qui ont monté un petit atelier ici.

Il faut savoir aussi qu'une famille Verrier a habité Beaulieu au XVII^e / XVIII^e siècle et que le nom du hameau peut aussi provenir de ce nom de famille.

La Foulerie : sans en avoir la certitude, ce nom peut indiquer qu'il y a eu sur « La Trinité » une foulerie à pied, au bord de l'Avre (le cadastre nous indique qu'il y a eu, en ce lieu-dit, une cour commune) Il y a bien longtemps, avant l'invention des moulins à foulon, les hommes foulaient le drap avec leurs pieds en le mettant dans de grandes cuves en pierre, remplies d'eau additionnée de savon (et primitivement d'urine) pour le dégraisser et l'assouplir. Dans certains documents, il est quelquefois indiqué « La Fourrierie » ; il ne peut s'agir que d'une erreur de transcription, ce nom de lieu n'existant nulle part ailleurs.

QUELQUES EXCEPTIONS

La Louverie tire son nom, dit-on, d'une légende datant de la guerre de cent ans... Une femme habitant ce lieu se serait battue « comme une louve » avec les occupants anglais et le village aurait été nommé La Louverie. Quel crédit accorder à cette belle histoire ? Il est plus vraisemblable que ce nom ait été donné parce que des loups ont été tués en ce lieu.

La Trinité est d'origine religieuse. Maintenant simple hameau, ce lieu a été, depuis les origines et jusqu'en 1823, opposé géographiquement et historiquement à Beaulieu.

LA FRONTIÈRE A BEAULIEU

Ces toponymes seront étudiés au chapitre de l'histoire ; ils sont nommés ici pour information

Le Marchis, La Barre , La Haie Gruelle, Les Haies Blot, Le Perthuis, La Castoudière, L'Otage (appelé autrefois l'hostage^o).

La frontière à Beaulieu fera l'objet d'une page dans une prochaine année.

Vous pouvez réagir à cet article mémoire : francoisebeaulieu@yahoo.fr

Le set de table représentant Beaulieu avec les hameaux actuels est disponible en mairie au prix de 10€- format A3 (au profit de l'association Mémoire de Beaulieu)



CLASSE	ENSEIGNANTS	EFFECTIF
TPS / PS / MS	Mme ROBERT Anne-Cécile et Mme HAMON Chloé	22 enfants (10PS/6MS/6GS)
GS / CP	Mme LAUNAY Nathalie	19 enfants (6GS/13CP)
CE1 / CE2	Mme RAMON Justine et Mme BOUTILLIER Sixtine	16 enfants (6CE1/10CE2)
CM1 / CM2	Mme LAUBEL Coraline	11 enfants (6CM1/5CM2)

LES PROJETS POUR L'ANNEE 2025-2026

Le thème de l'année : **LES CONTES**

Les activités prévues :

- Festival Ciné-Filou : une séance de cinéma avec des films adaptés à l'âge des enfants.
- La semaine du goût : du 13 au 17 octobre, les enfants ont travaillé sur les 4 saveurs.
- La journée du patrimoine : Plusieurs activités autour du lavoir d'Irai
- Nettoyons la nature : les élèves ont ramassé les déchets aux abords de l'école et dans le village.
- La piscine de l'Aigle pour les enfants de GS au CM2.
- Le SMIRTOM viendra animer plusieurs ateliers (recyclage, compostage, trieur,...)
- Le carnaval : atelier et défilé
- Fête en ferme : visite d'une exploitation agricole
- Une intervention gendarme sur les dangers d'internet et pour le passage du permis piéton.
- Une chorale : les enfants se réunissent toute l'année ensemble pour chanter.

LE SMIVOS : SYNDICAT MIXTE A VOCATION SCOLAIRE

Un grand merci aux personnels du SMIVOS :

- Aurélie Prévost : ATSEM PS/MS/GS et garderie
- Adriana Plassais : ATSEM GS/CP et garderie
- Isabelle Fourier : Transport, garderie et cantine
- Christelle Fourmont : Secrétaire et cantine
- Paulette Den Haerinck : Cuisinière
- Christine Prod'homme : Entretien des locaux

8 Mars :
Bourse à
la puériculture

7 Juin :
Randonnée

3 Juillet :
Kermesse

TRANSPORT ET DÉPLACEMENT : MIX'MOBILITÉ

La Communauté de communes Les Hauts du Perche propose aux habitants du territoire des solutions de mobilité partagée et solidaire :

le transport à la demande, le covoiturage local, le transport solidaire et la navette culturelle.

Pour les 0-3ans

PETITE ENFANCE, ENFANCE ET JEUNESSE

- le guichet Petite Enfance est là pour vous aider à trouver le mode de garde qui convient le mieux à vos attentes et besoins.

Prenez rendez-vous avec l'animatrice par téléphone au [06 72 10 53 73](tel:0672105373) ou par mail relais.petite.enfance@cdchautsperche.fr

- la crèche "Baby Perche" à Longny-les-Villages du lundi au vendredi de 7h à 18h30.

[02 33 25 42 56](tel:0233254256) ou creche-longny@cdchautsperche.fr

- la crèche "Les premiers pas" à Tourouvre du lundi au vendredi de 7h30 à 18h30.

[02 33 83 78 04](tel:0233837804) ou creche-tourouvre@cdchautsperche.fr



Pour les 3-12ans



Les accueils de loisirs sont ouverts tous les mercredis et pendant les vacances scolaires.

- Randonnai : [07 70 27 48 63](tel:0770274863) ou ej-tourouvre@cdchautsperche.fr
- Longny-au-Perche : [02 33 73 54 68](tel:0233735468) ou [07 88 97 12 89](tel:0788971289) ou ej-longny@cdchautsperche.fr

Pour les 11-17ans



Le club ADOS : Ce lieu permet aux jeunes de partager des projets, faire des activités, participer à des sorties et à des mini-camps, se détendre et s'amuser.

[07 70 27 26 81](tel:0770272681) ou clubados@cdchautsperche.fr

CULTURE, LOISIRS

- La ludothèque à Tourouvre : [06 37 29 67 73](tel:0637296773) ou ludotheque@cdchautsperche.fr
- Les médiathèques : Beaulieu, Longny-au-Perche, Neuilly-sur-Eure et Tourouvre
media@cdchautsperche.fr



SENIORS

- Centre Intercommunal d'Action Sociale : [02 33 73 73 36](tel:0233737336) ou cias@cdchautsperche.fr
- Portage de repas à domicile : [02 33 25 56 00](tel:0233255600)

Pour plus d'informations : <https://www.leshautsduperche.fr>

COMMUNAUTÉ DE COMMUNES DES HAUTS DU PERCHE

2 Rue du vieux Moulin - 61290 Longny les Villages

[02 33 25 56 00](tel:0233255600) - accueil@cdchautsperche.fr

Du lundi au vendredi : 9h-12h30 et 14h - 17h30



ASSISTANTE SOCIALE

Tous les mardis et jeudis
sur rendez-vous
02.33.85.24.20

MISSION LOCALE

Tous les mardis sur
rendez-vous
02.33.83.09.42

INFO JEUNES DU PERCHE ORNAIS

Tous les mercredis sur
rendez-vous
02.33.83.09.42

DGFIP (FINANCES PUBLIQUES)

Uniquement sur rendez-
vous

FRANCE RENOV'

Tous les 1ers mercredis
sur rendez-vous
02.33.85.80.86

ETS INTÉRIM

Tous les jeudis sur
rendez-vous
02.33.83.03.81

CONSEILLÈRE NUMÉRIQUE

Tous les jours sauf le
lundi sur rendez-vous
07.88.75.24.09

CLIC

infos et conseil sur les aides pour les
+60ans et les handicapés

Tous les 1ers vendredis
sur rendez-vous
02.33.73.11.02

CIDFF

infos sur les droits des femmes et des
familles

Tous les 1ers vendredis
sur rendez-vous
02.33.83.09.42

PASS

accès aux soins pour les personnes en
précarité

2 jeudis par mois sur
rendez-vous
06.71.75.72.80

POINT CONSEIL BUDGET

Tous les 1ers vendredis
sur rendez-vous
06.77.76.83.26

MCEM3S

infos et accompagnement sur les
métiers de l'autonomie, du grand âge
et du handicap

sur rendez-vous
06.25.94.17.02

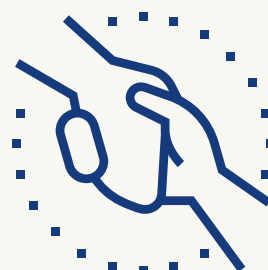
COMMUNAUTÉ DE COMMUNES DES HAUTS DU PERCHE

Espace France Services

2 Rue du vieux Moulin - 61290 Longny les Villages

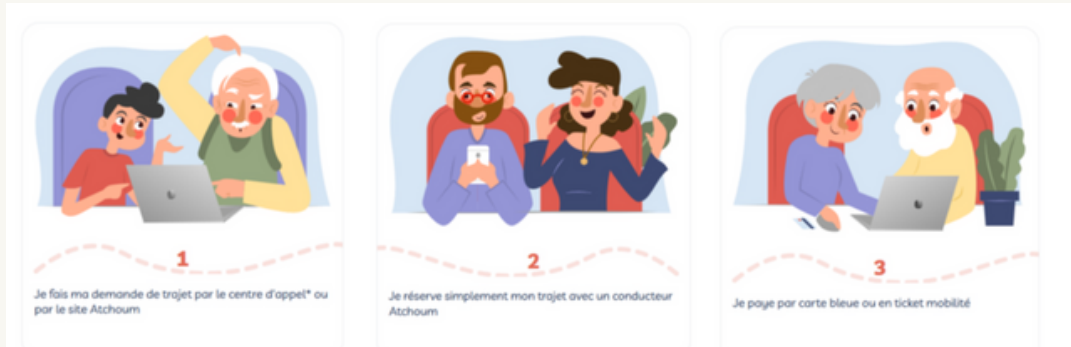
02 33 25 35 07 - longny-au-perche@france-services.gouv.fr

Du lundi au vendredi : 9h-12h30 et 14h - 17h30



La Communauté de communes Les Hauts du Perche propose aux habitants du territoire de partager leurs trajets en voiture avec un voisin, un ami ou même de faire de nouvelles connaissances tout en économisant sur les coûts de transport.

Atchoum, le nouveau dispositif de covoiturage courte-distance ouvert à tous !



BESOIN DE VOUS DÉPLACER ?
ATCHOUM EST UNE SOLUTION
DE TRANSPORT SOLIDAIRE ET DE COVOITURAGE.



Rendez-vous chez le médecin, à vos loisirs,
à un entretien d'embauche ou chez votre
commerçant grâce à Atchoum

Atchoum

0,32 € du km pour le conducteur sans commission
(forfait minimum de 3,75 €)

**PARTICIPEZ
AU TRANSPORT SOLIDAIRE**

En ne changeant rien à vos trajets quotidiens
ou sur votre temps libre, vous pouvez aider
quelqu'un qui n'a pas de solution de transport
en le conduisant là où il a besoin d'aller.

Atchoum

COMMENT ÇA MARCHE ?

- 1 Le passager fait sa demande de trajet soit :
→ par **www.atchoum.eu**
→ par téléphone **0 806 110 444**
Service gratuit + prix d'un appel
- 2 Sa demande est envoyée
aux conducteurs disponibles.
- 3 Le conducteur est indemnisé par le passager
en fonction de la distance du trajet.


PAIEMENT ET LIEUX DE VENTE

Le paiement se fait **lors de la réservation** par **carte bancaire** ou par **tickets mobilité** en vente au siège de la Communauté de communes à Longny les Villages par chèque ou espèces et dans les mairies uniquement par chèque.

Avec le concours de



**CONDUCTEUR OU PASSAGER
INSCRIVEZ-VOUS !**



Atchoum

0 806 110 444
Service gratuit + prix appel

www.atchoum.eu

Passagers, n'hésitez pas à prévoir vos trajets à l'avance, en cas de doute sur la date, contactez le centre d'appels ou vos référents locaux.

+ D'INFOS : 02 33 25 56 00
transport.solidaire@cdchautsperche.fr
accueil@cdchautsperche.fr

RE.P.A.I.R.

(Ressourcerie du Pays de L'Aigle, Insertion, Réemploi)

gère la récupération, la valorisation via des ateliers de remise en état et la revente de biens destinés auparavant à la poubelle.

RE.P.A.I.R.

Ressourcerie des Pays de L'Aigle, Insertion, Réemploi

Conseils pratiques :

Vous souhaitez faire un don ?

Déposez vos objets directement à la Ressourcerie ou également à la déchèterie.

Qu'est-ce qu'une Ressourcerie ?

C'est une structure qui gère la récupération, la valorisation via des ateliers de remise en état et la revente de biens.

Z.I. N°1 de L'Aigle • Secteur Est
Rue Robert Cassou

☎ 02 77 64 53 64

f Repair



CE QUE VOUS POUVEZ DONNER :



Jardinage
& Bricolage



Vaisselle



Décorations
& Bibelots



Jeux & Jouets
Articles de
Puériculture



Petits & Gros
Appareils électriques
& Electro-ménagers



Mobilier



Articles
de Sport

Donner une seconde vie à vos objets !

19

C'est aussi un lieu de sensibilisation au réemploi et d'éducation à l'environnement par la contribution à la réduction du gaspillage.

RESSOURCERIE - Nos horaires

MAGASIN

LE MARDI ET LE JEUDI
de 09h00 à 12h30
de 14h00 à 17h30

LE SAMEDI
de 10h00 à 13h00
de 14h00 à 18h00



02 77 64 53 64

DÉPÔT

DU LUNDI AU VENDREDI
de 09h00 à 11h30 de 13h30 à 16h30

PAS DE
DÉPÔT LE
SAMEDI



SMIRTOM
RÉGION DE L'AIGLE

Les modalités de collecte

Conditionnement

Tous les déchets présentés à la collecte en porte à porte doivent impérativement être conditionnés dans des sacs prévus à cet effet. Tous déchets présentés en vrac (sans sac) dans un bac sont susceptibles de ne pas être collectés.

Jours fériés

Les collectes sont maintenues sauf pour le 1er Janvier, 1er Mai et 25 Décembre où elles sont reportées.

Les sacs poubelles sont disponibles dans vos mairies (hors L'Aigle) ou en déchèteries. Nous organisons des **distributions de sacs** grand public deux fois dans l'année (Avril - octobre) sur la ville de L'Aigle.

Jours et horaires de collecte

Les horaires de passages des camions de collecte varient selon les aléas (travaux, panne...), et afin d'éviter tout problème, les usagers doivent sortir les déchets avant 6h45.

Les sacs refusés à la collecte doivent être retirés de la voie publique, ils sont strictement interdits en déchèterie

Attention, modification des tournées d'été, elles seront du 15 juin au 15 septembre 2025.

Les dépôts sauvages

Les dépôts des déchets sur la voie publique ou les sacs sortis après le passage du camion de collecte est strictement interdit. Dans le cas de présentation des sacs dans des bacs, le contenant doit être retiré de la voie publique au plus tard à 21h00 le soir même de la collecte.



Saint Ouen sur Iton

☀ **Été, du 16 avril au 15 octobre**

Lundi au samedi : 7h30 à 19h00
Dimanche et jours fériés : 8h à 17h

❄ **Hiver, du 16 octobre au 15 avril**

Lundi au samedi : 7h30 à 17h00
Dimanche et jours fériés : 10h à 17h

Les déchèteries

Attention, nouvelles consignes de tri sur nos déchèteries.

N'hésitez pas à demander des renseignements aux gardiens de déchèterie, vous pouvez aussi vous référer à notre guide de tri ou à notre site internet.

*Le dépôt d'amiante liée est gratuit à la déchèterie de Saint-Ouen-sur-Iton, seulement du lundi au vendredi de 8h30 à 12h. Pour les grosses quantités, veuillez prévenir avant votre passage.

La ressourcerie R.E.P.A.I.R

Vous souhaitez faire un don ?

Déposez vos objets directement à la Ressourcerie ou également à la déchèterie.

Z.I N°1 de L'Aigle Secteur Est
Rue Robert Cassou
02.77.64.53.64

Les caractérisations

Une caractérisation consiste à analyser un échantillon de déchets prélevés sur une collecte des sacs jaunes et conteneur de tri emballages. Cette analyse, à laquelle nous assistons à lieu une à deux fois par mois au centre de tri de Guichainville.

L'agent du centre de tri prélève environ 40 kg d'emballages. Ces déchets sont ensuite emmenés en salle de caractérisation, sur une table de tri et sont séparés manuellement par l'agent. **Le taux d'erreurs de refus pénalise financièrement la collectivité.**

Ces caractérisations permettent de cibler les erreurs de tri et de mieux communiquer auprès des usagers pour une compréhension optimale des consignes du tri, afin de diminuer les refus.



Moulins la Marche

☀ **Été, du 16 avril au 15 octobre**

Lundi : 13h15 à 18h
Mercredi : 8h à 13h
Samedi : 9h à 18h

❄ **Hiver, du 16 octobre au 15 avril**

Lundi : 13h15 à 17h
Mercredi : 8h à 13h
Samedi : 9h à 17h

Les consignes du tri

Sacs jaunes (EMBALLAGES)

Les Emballages : dans le sac jaune



Sacs blancs (ordures ménagères)

Déchets non recyclables et compostables : dans le sac blanc

- Restes alimentaires
- Sopalin, coton, cotons tiges
- Lingettes, couches
- Papiers sulfurisés, papiers peints
- Lières
- Nappes
- Dosettes café ou thé
- Boîtes de camembert en bois
- Coquillages et crustacés
- Masques ...

Objets en plastique non électronique

- Passoires
- Tuyaux d'arrosages
- Cassettes vidéo, CD
- Briquets



Les papiers



doivent être déposés dans le conteneur bleu

Les verres



doivent être déposés dans le conteneur vert



La Ferté Fresnel

☀ **Été, du 16 avril au 15 octobre**

Lundi : 8h à 12h45
Jeudi : 13h à 18h
Samedi : 9h à 18h

❄ **Hiver, du 16 octobre au 15 avril**

Lundi : 8h à 12h45
Jeudi : 13h à 17h
Samedi : 9h à 17h

Les nouvelles brèves

Votre conseil municipal s'est réuni 5 fois en 2025 : 13 janvier, 21 mars, 6 juin, 25 septembre et 11 décembre 2025.

Les travaux d'électricité du local technique communal ont coûté la somme de 2 811.56 € TTC

Création d'un parking en dur au pied des containers à poubelle pour un coût de 5 529.53 € TTC

Une débroussailleuse a été rachetée pour un montant 775.20 € TTC

Notre église est ouverte tous les jours grâce à Catherine et Eric que nous remercions.

La réalisation de ce bulletin municipal est réalisée par Pauline à qui nous adressons un grand merci.

Associations	Subventions 2025
ARRAPA	80 €
Amicale des Hauts du Perche	50 €
Badminton de l'Aigle	50 €
Club de l'amitié	100 €
Club de Handball de l'Aigle	50 €
Comité des fêtes	300 €
Comité de la neige – APE	500 €
Festivité du Haut du Perche	100 €
Gym de l'Aigle	50 €
Musique Randonnai	300 €
Pétanque de Beaulieu	300 €
Secours Catholique	50 €
3 IFA	50 €

La location de la salle des fêtes est suspendue pendant les travaux des locaux de la mairie.



Pendant les travaux de réhabilitation des locaux de la mairie, les bureaux seront déplacés à la salle des fêtes. Le numéro de téléphone ne change pas.

La rencontre annuelle des « Beaulieu de France » aura lieu sur notre commune en septembre 2026. Nous allons avoir besoin de bénévoles afin d'organiser cette manifestation qui va accueillir environ 250 personnes.



Un grand remerciement aux habitants de la commune pour leur participation à nos diverses manifestations.

Pratique

UN PROBLEME D'EAU

SIAEP

02 33 24 73 67



UN PROBLEME D'ELECTRICITÉ

EDF

09 69 32 15 15



MAIRIE DE BEAULIEU

Lundi et Mercredi

13H - 16H

02 33 25 70 41

mairiebeaulieu@wanadoo.fr



POMPIERS

18 OU 112



SAMU OU URGENCES

MEDICALES

15



GENDARMERIE

17

